

BCS.CTFL18.v2023-10-20.q123

| | |
|---|--|
| 試験コード: | CTFL18 |
| 試験名称: | ISTQB Certified Tester Foundation Level 2018 |
| 認定資格: | BCS |
| 無料問題数: | 123 |
| バージョン: | v2023-10-20 |
| アクセス数: | 597 |
| ページビュー数: | 1230 |
| https://www.jpnpdf.com/BCS.CTFL18.v2023-10-20.q123-mondaishu.html | |

最新問題: 1

ロジック カバレッジの間違った形式は次のとおりです。

- A. 条件の範囲
- B. 極の範囲
- C. ステートメントの対象範囲
- D. パスのカバレッジ

Answer: B (メッセージを残す)

最新問題: 2

テスト スクリプト TransVal 3.1 は、画面 TRN 003B を介してトランザクションの検証をテストします。仕様 (PID ver 1.3 10b iv) によれば、検証画面は将来の日付のトランザクションを受け入れるべきではありません。テスト スクリプト TransVal 3.1 は合格します。テスト スクリプト eod 1.4 は、一日の終わりの処理をテストし、そのテスト中に入力されたデータを使用して TransVal 3.1 の実行後に実行されます。インシデント レポートの最も詳細な詳細は次のうちどれですか？

- A. タイトル。一日の終わりの失敗。再現可能。はい。説明。その日の最初のトランザクションが将来の日付のトランザクションである場合、スクリプト eod 1.4 は失敗します。失敗時のスクリーンショットを添付します。
- B. タイトル。画面 TRN-003B の取引日の検証。再現可能。番号 説明。将来の日付のトランザクションが一日の終わりのプロセスによって処理されると、障害が発生する可能性があります。これは常に起こるわけではありません。失敗時のスクリーンショットを添付します。
- C. タイトル。画面 TRN-003B の取引日の検証。再現可能。はい。説明。スクリプト実行 1.4 は、その日の最初のトランザクションが将来の日付のトランザクションである場合に失敗します。失敗時のスクリーンショットを添付します。画面上のトランザクション エン

トリの検証 TRN-003B では、将来の日付のトランザクションを許可すべきではありません。PID バージョン 1.3 パラグラフ 10b iv を参照してください。

D. タイトル。トランザクション入力画面の検証。再現可能。はい。説明。スクリプト eod 1.4 は失敗します。

失敗時のスクリーンショットを添付します。画面上のトランザクション入力の検証 TRN-003B では、将来の日付のトランザクションを許可すべきではありません。PID バージョン 1.3 パラグラフ 10b iv を参照してください。

Answer: ([解答を表示する](#))

最新問題: 3

開発テスト中の主な目的は何ですか？

- A. システムが期待どおりに動作し、要件が満たされていることを確認するため
- B. ソフトウェアの欠陥を特定して修正できるように、できるだけ多くの障害を発生させます。
- C. 所定の時点でシステムをリリースするリスクについて関係者に情報を提供するため
- D. 欠陥を修正する目的ではなく、ソフトウェアの品質を評価するため

Answer: B ([メッセージを残す](#))

最新問題: 4

バックエンド データベースがあるベンダーから別のベンダーに変更されたため、ソフトウェアが再展開されました。テスト マネージャーは、再展開されたシステムでいくつかの機能テストを実行することにしました。

これはどのテストの種類のテストの例ですか？

- A. 非機能テスト
- B. 構造試験
- C. 回帰テスト
- D. 単体テスト

Answer: ([解答を表示する](#))

最新問題: 5

ブラックボックス テストとホワイトボックス テストの違いを最もよく表したものを以下から選択してください

- A. ブラックボックス テストは、テスト ベースのドキュメントに基づいています。ホワイトボックス テストは、コード自体の分析に基づいています。
- B. ブラック ボックス テストでは静的解析が使用されます。ホワイトボックステストは動的解析を使用します
- C. ホワイトボックス テストの場合、テスターはテストを実行する前に仕様書と開発者に相談する必要があります。
- D. ブラックボックステストの場合、テスターは事前にテストオブジェクトを知る必要はありません。

E. ブラックボックス テストはコード自体の分析に基づいています。ホワイトボックス テストはテスト ベースに基づいています。

Answer: ([解答を表示する](#))

最新問題: 6

非機能システムのテストには次のものが含まれます。

- A. その機能に必要なソフトウェアのみを使用してシステム機能をテストする
- B. 存在しないはずの関数のテスト
- C. パフォーマンスや使いやすさなど、システムの品質特性をテストする
- D. そのアクションに必要なソフトウェアのみを使用してシステム機能をテストする
- E. システムが正常に機能しない箇所を確認するテスト

Answer: C ([メッセージを残す](#))

最新問題: 7

あなたは電子商取引システムをテストしています。このシステムは4種類のクレジットカードを受け入れます。各カードには、有効な番号と無効な番号に関する独自のルールがあります。

| Condition | | The Chartered Institute for IT | | |
|-------------------|-----|--------------------------------|-----|-----|
| Valid Card Number | NO | YES | YES | YES |
| Purchase Approved | NO | NO | YES | YES |
| Action | | | | |
| Reject message | YES | YES | NO | NO |
| Accept Payment | NO | NO | YES | YES |

有効なカード番号 (NO) + 購入承認 (YES) という条件の組み合わせは実行できません。上記のデシジョンテーブルに示されているルールに従って、さまざまなタイプのクレジットカードの等価分割のすべての組み合わせを完全にカバーするテストを実行したいと考えています。

テストケースはいくつ必要ですか？

- A. 12
- B. 16
- C. 4
- D. 8

Answer: ([解答を表示する](#))

最新問題: 8

以下のコード部分について、ステートメントとブランチ カバレッジにそれぞれ必要な最小限のテストを正しく表しているのはどれですか？

```
discountRate=1;
fare = 1000;
if ((person=="senior citizen") and (travelmonth=="January"))
    bonuspoints=100+bonuspoints
if (class == "first")
    discountRate = .5;
fare = fare*discountRate;
```

- A. ステートメント カバレッジ = 1
ブランチ カバレッジ = 3
- B. ステートメント カバレッジ = 2
ブランチカバレッジ = 4
- C. ステートメント カバレッジ = 2
ブランチ カバレッジ = 2
- D. ステートメント カバレッジ = 1
ブランチ カバレッジ = 2

Answer: A ([メッセージを残す](#))

最新問題: 9

次の疑似コードを考えてみましょう。

- 1 開始
- 2 読み取り時間
- 3 時間が < 12 の場合
- 4 Print(時刻、午前J)
- 5 エンディフ
- 6 時間が > 12 の場合
- 7 印刷(時刻 12、午後J)
- 8 エンディフ
- 9 時間 = 12 の場合
- 10 印刷 (時刻 正午J)
- 11 エンディフ
- 12 終わり

100% の判定カバレッジを達成するには、いくつのテスト ケースが必要ですか？

- A. 1
- B. 2
- C. 3
- D. 4

Answer: ([解答を表示する](#)**)**

3つの決定は順番に行われ、条件はすべて相互に排他的です(いずれか1つが true の場合、他の条件は false でなければなりません)。したがって、最初の決定を真にするテストケースは、2番目と3番目の決定を偽にする、というようになります。

したがって、テストケース1(たとえば、Time = 6)はパス True、False、False を実行し、テストケース2(たとえば、Time = 15)はパス False、True、False を実行します。テストケース3は、Time = 12 である必要があります。

この組み合わせでは、各決定が真の結果と偽の結果を通じて実行されるため、100%の決定カバレッジが達成されます。

最新問題: 10

テスト実行ツールを導入する際に考慮すべき点は次のうちどれですか？

- A. データドリブンテストはテスト実行ツールでは使用できません
- B. キーワード駆動テストはテスト実行ツールでは使用できません
- C. 記録された手動テストは使用中に不安定になる可能性があります
- D. ツールが期待される結果を生成するため、テストの期待される結果は必要ありません。

Answer: ([解答を表示する](#))

最新問題: 11

テストの実装と実行の主要なタスクではないものはどれですか？

- A. テスト計画で指定された終了基準に対してテストログをチェックします。
- B. テストの実行結果をログに記録し、テスト対象のソフトウェア、テストツール、テストウェアのIDとバージョンを記録します。
- C. テストケースの開発と優先順位付け、テストデータの作成、テスト手順の作成、およびオプションでテストハーネスの準備と自動テストスクリプトの作成を行います。
- D. テスト環境が正しく設定されていることを確認します。

Answer: ([解答を表示する](#))

最新問題: 12

RADベースの開発アプローチの結果、テストマネージャーはリスク軽減アプローチを変更することを決定しました。どのテスト手法を使用するのが最も適切でしょうか？

- A. 境界値分析
- B. 探索的テスト
- C. デシジョンテーブルのテスト
- D. 推測エラー

Answer: ([解答を表示する](#))

最新問題: 13

次のアクティビティのうち、保守テストの主な懸念事項を最もよく表しているものはどれですか？

- I. 新たに公開された脆弱性を修正するパッチ。

- II. システムアーキテクチャの見直し。
- III. 新しいオペレーティング システムへの移行。
- IV. データベースを最新バージョンにアップグレードします。
- V. システム要件のプレリリース変更。

- A. I、III、IV
- B. I、II、V
- C. III、IV、V
- D. II、III、IV

Answer: ([解答を表示する](#))

最新問題: 14

インシデント管理ツールは、次の欠陥状態を実装します: オープン、割り当て済み、解決済み、クローズ。

次の欠陥レポートについて考えてみましょう。

ID: T000561

テスト対象: 倉庫管理アプリケーション

テスター名: ジョン・ビショップ

日付: 2010年4月10日

テストケース: MRT5561

ステータス: 深刻

優先順位:

問題: SV034 画面に合計数量項目 = 450 を入力すると、システムに予期しないエラーメッセージ = 47 が表示されます。修正:

開発者名:

決算日:

この報告書に対する正当な批判は次のうちどれですか?

- A. 優先度、修正内容、開発者名がありません。
- B. アプリケーションのバージョンがありません
- C. 該当する要件 (トレーサビリティ) へのリンクがありません。
- D. 説明が問題の原因を強調していません。

Answer: B ([メッセージを残す](#))

最新問題: 15

展示を参照してください。カンブリアン プルマン エクスプレスには、以下の部分決定表で表される特別な発券要件があります。

| Conditions | Rule 1 | Rule 2 | Rule 3 | Rule 4 | Rule 5 | Rule 6 |
|---------------------------|--------|--------|--------|--------|--------|--------|
| First Class ticket | Y | N | N | N | Y | N |
| Std Class Flexible ticket | N | Y | N | N | N | Y |
| Std Class Day Return | N | N | Y | N | N | N |
| Std Class Super Saver | N | N | N | Y | N | N |
| Railcard holder | N | N | N | N | Y | Y |
| Actions | | | | | | |
| OK to travel | Y | N | N | N | Y | N |
| Eligible for upgrade | N | N | N | N | N | Y |
| Concessionary fare | N | N | N | N | Y | Y |

キャロルは学生向け鉄道カードを持っており、フレキシブルスタンダードクラスのチケットで旅行しています。ジェームスはシニア鉄道カードを持っており、スーパーセーバーチケットで旅行しています。これら2つのテストケースの正しいアクションを表すオプションはどれですか？

- A. キャロルはアップグレードする資格があります。ジェームスはサービスを利用できません
- B. キャロルは旅行しても大丈夫です。ジェームスはアップグレードの対象です
- C. キャロルは旅行しても大丈夫です。ジェームスはサービスを利用できません
- D. キャロルとジェームスは両方ともアップグレードの資格があります

Answer: A ([メッセージを残す](#))

最新問題: 16

基本的なテストプロセスのどの段階で要件のテスト可能性が評価されますか？

- A. 終了基準の評価とレポート
- B. テストの分析と設計
- C. テストの計画と管理
- D. テストの実装と実行

Answer: ([解答を表示する](#)**)**

有効な **CTFL18** 問題集は GoShiken.com が提供された合格しやすい CTFL18 試験問題集！ GoShiken.com が最新の **CTFL18** 試験問題集を提供しています。GoShiken.com CTFL18 試験問題は最新で、解答が正確でございます。最新の GoShiken.com CTFL18 問題集をゲットする人はこちら: <https://www.goshiken.com/BCS/CTFL18->

mondaishu.html (58230%OFF問題集溶と正解付きで 30%w特別割引コード:
Freepdfdumps)

最新問題: 17

欠陥が検出されて修正された場合は、ソフトウェアを再テストして、元の欠陥が正常に除去されたことを確認する必要があります。これは次のように呼ばれます。

- A. 上記のいずれにも該当しない
- B. 確認試験
- C. 回帰テスト
- D. 保守テスト

Answer: B (メッセージを残す)

最新問題: 18

システムは支払うべき関税額を計算します。

- _ 2,000 ドルまでの商品価値には関税はかかりません。
- _ 次の 8,000 ドルには 10% の税金がかかります。
- _ その後の次の 20,000 ドルには 12% の税金がかかります。
- _ それ以降の金額には 17% の税金がかかります。

\$ に最も近い数値のグループのうち、3 つの異なる同値クラスに分類されるのはどれですか？

- A. \$20,000 \$20,001 \$30,001
- B. \$2,000 \$2,001 \$10,000
- C. \$1,500 \$2,000 \$10,000
- D. \$2,000 \$8,000 \$20,000

Answer: D (メッセージを残す)

最新問題: 19

オンラインポータルについては、適合性に焦点を当てたテストが計画されています。適合性テストに使用するのに最も適切な手法はどれですか？

- A. ペアごとのテスト
- B. 使用例
- C. 状態遷移テスト
- D. 等価分割と境界値分析

Answer: B (メッセージを残す)

最新問題: 20

システムテストに当てはまるものは次のうちどれですか？

- a) 法的要件を満たす可能性があります。
- b) システム仕様をテストベースとして使用できます。
- c) 多くの場合、ビジネス ユーザーの責任となります。

- d) 主な目標は、自信を確立することです。
e) システム間の通信に重点を置く必要があります。
- A. a および c。
 - B. c および e。
 - C. b および d。
 - D. a と b。

Answer: ([解答を表示する](#))

最新問題: 21

次の疑似コードを考えてみましょう

1. 始める
2. 性別を読む
3. 「__ 親愛なる」を印刷する
4. 性別 = 「女性」の場合
5. 印刷 (Ms)
6. その他
7. 「__Print (ミスター)」
8. エンディフ
9. 終わり

100% の判定カバレッジを達成するには、いくつかのテスト ケースが必要ですか？

- A. 1
- B. 4
- C. 2
- D. 3

Answer: C ([メッセージを残す](#))

最新問題: 22

プログラムに小さな変更を導入し、その変更の効果がテストで現れるようにするという概念は何ですか？

- A. プログラムのデバッグ
- B. パフォーマンステスト
- C. 突然変異エラー
- D. 突然変異の導入

Answer: D ([メッセージを残す](#))

最新問題: 23

経験に基づいた」テスト設計手法は、通常...

- A. デシジョン テーブルを使用して、実行するブール テスト条件を生成します。
- B. テスターのスキル、直感、経験を利用して、エラーの推測と探索的テストを使用してテスト ケースを導き出します。

- C. テスト条件から仕様および要件に至るまでのトレーサビリティを確立します。
- D. システムまたはソフトウェアの構造をコンポーネント、統合、またはシステム レベルで特定します。

Answer: B ([メッセージを残す](#))

最新問題: 24

独立したテスト チームの利点は次のうちどれで、欠点はどれですか？

- a) 独立したテスターはさまざまな欠陥を見つけることができます。
 - b) 開発者は品質をあまり重視しない可能性があります。
 - c) 独立したテスターがプロジェクト遅延の原因と考えられます。
 - d) 独立したテスターは、システムの仕様化中に行われた仮定を検証できます。
- A. a と d はメリット、b と c はデメリットです。
 - B. b と c は利点、a と d は欠点です。
 - C. a と b はメリット、c と d はデメリットです。
 - D. c と d はメリット、a と b はデメリットです。

Answer: ([解答を表示する](#))

最新問題: 25

一般的なテスト指標の例ではないものは次のうちどれですか？

- A. 要件ごとに予想される欠陥の平均数
- B. テスト環境の作成で完了した作業の割合
- C. テストマイルストーンの日付からの逸脱
- D. 実行されたテスト ケースの数

Answer: ([解答を表示する](#))

最新問題: 26

経験と直感に基づいてテスト ケースを作成する正当な理由は次のうちどれですか？

- A. 経験と直感に基づくテストは、正式な技術を補うことができます。
- B. 正式な手法には高価なツールの使用が必要です
- C. 正式なテクニックを使用するには高価なトレーニングが必要です
- D. すべての機能を確実にカバーできるのは経験のみです。

Answer: A ([メッセージを残す](#))

最新問題: 27

テストの推定が依存する要素ではないものは次のうちどれですか？

- A. 開発プロセスの特徴
- B. 製品の特性
- C. 前回のテストサイクルのテスト結果
- D. 不具合のデバッグと解決

Answer: A ([メッセージを残す](#))

最新問題: 28

障害を修正するためのコスト:

- A. 決して決定できません
- B. 製品が実使用に向けて進むにつれて増加します
- C. 製品を実使用に向けて移行すると減少します。
- D. 要件に含まれる場合、機能設計よりもコストが高くなります
- E. 重要ではありません

Answer: B ([メッセージを残す](#))

最新問題: 29

メンテナンス テストのトリガーとなるものは次のうちどれですか？

- a) あるプラットフォームから別のプラットフォームへのシステム移行。
- b) システムの廃止。
- c) システムの監査の準備。
- d) システムの変更。
- e) まったく新しいシステムの開発。

- A. a、b、d。
- B. a、d、e。
- C. b、c、e。
- D. a、c、d。

Answer: D ([メッセージを残す](#))

最新問題: 30

エンドユーザーに見える、指定された動作または予期された動作からの逸脱は、次のように呼ばれます。

- A. 故障
- B. 欠陥あり
- C. エラー
- D. 失敗

Answer: (解答を表示する)

最新問題: 31

コード カバレッジが含まれる可能性が最も高いのはどのタイプのテストですか？

- A. 非機能テスト
- B. 機能テスト
- C. 構造試験
- D. 探索的テスト

Answer: C ([メッセージを残す](#))

有効な CTFL18 問題集は GoShiken.com が提供された合格しやすい CTFL18 試験問題集！ GoShiken.com が最新の CTFL18 試験問題集を提供しています。GoShiken.com CTFL18 試験問題は最新で、解答が正確でございます。最新の GoShiken.com CTFL18 問題集をゲットする人はこちら: <https://www.goshiken.com/BCS/CTFL18-mondaishu.html> (58230%OFF問題集溶と正解付きで 30%w 特別割引コード: **Freepdfdumps**)

最新問題: 32

リスクレベルの決定方法を最もよく説明しているのはどれですか？

- A. 潜在的な問題の結果と、起こり得る法的措置の費用を掛け合わせたもの
- B. 有害事象の影響にその事象が発生する可能性を乗じたもの
- C. 有害事象が発生する可能性とそれを防ぐためのコストを掛けたもの
- D. 危険が発生する可能性と確率

Answer: B ([メッセージを残す](#))

最新問題: 33

次の試験機関のうち、最も高いレベルの独立性を持っているのはどれですか？

- A. 開発チーム内の独立したテスター
- B. 開発チームの別の開発者によってテストされたコード
- C. ユーザビリティ、パフォーマンス、認定テストのスペシャリストなど、特定のテストタイプの独立したテストスペシャリスト
- D. ユーザーコミュニティからの独立したテスター

Answer: (解答を表示する)

最新問題: 34

どのアクティビティがテスト計画の一部を構成しますか？

- i) テストケースの開発。
- ii) テストへの全体的なアプローチを定義する。
- iii) リソースの割り当て。
- iv) テスト環境の構築。
- v) テスト条件の書き込み。

- A. i、ii、iii は true、iv と v は false。
- B. iv と v は true、i、ii、iii は false。
- C. ii と iii は true、i、iv および v は false。
- D. i、ii、iv は true、iii、v は false。

Answer: (解答を表示する)

最新問題: 35

開発者、テスター、品質保証担当者が動的テストの前に欠陥を探すために使用できるツールは次のうちどれですか？

- A. 静的解析ツール
- B. 構成管理ツール
- C. テストデータ作成ツール
- D. モデリングツール

Answer: [\(解答を表示する\)](#)

最新問題: 36

ステートメント カバレッジと意思決定カバレッジを 100% カバーするには、最低いくつのテスト ケースが必要ですか？

次の疑似コードを考えてみましょう

If (ウォーキング&&ミッドナイト)

もし (雨が降っていたら)

傘とサーチライトを持ってください

それ以外

サーチライトを取る

終了IF

Else if (ランニング && サンシャイン)

IF (雨)

傘を持ってください

終了IF

それ以外の場合は、今までしていた作業を続けます

終了IF

- A. 発言に 5、決定に 5
- B. 発言には 4、決定には 5
- C. 発言に 6、決定に 8
- D. 発言に 8、決定に 6

Answer: [A \(メッセージを残す\)](#)

最新問題: 37

市バス サービスの予約システムでは、乗車時間に応じて運賃が設定されます。

* ピークタイム料金は午前 6:00 に始まり、午前 10:00 に終了します。

* オフピーク料金は、その他のすべてのサービス時間帯に適用されます

* バス サービスは、23:00 から翌日のピーク サービスの開始までの間は運行しません。記載されている時間はすべて含まれていることに注意してください。

等価分割テスト設計手法を適用する場合、それぞれが異なる等価分割に分類されるテスト ケース入力を示すオプションは次のどれですか？

- A. 0100、0800、2200
- B. 1001、1300、2259

C. 0600、1000、1200

D. 2400、1000、2301

Answer: ([解答を表示する](#))

最新問題: 38

次のうち、奇妙なものはどれですか？

A. 構造

B. ガラスボックス

C. 白いボックス

D. 機能的

Answer: ([解答を表示する](#))

最新問題: 39

次の記述のうち、正しくないものはどれですか？

A. テストは建設的な活動ではなく、破壊的な活動としてみなされることが多い

B. システムの欠陥を探すには専門的な悲観主義と好奇心が必要です

C. 欠陥の特定は、製品に対する批判とみなされる可能性があります。

D. システムの欠陥を探すには、システムの詳細を無視する必要がある場合があります。

Answer: A ([メッセージを残す](#))

最新問題: 40

受け入れテスト プロジェクトの主要なテスト活動を示す作業分解構造の一部となる3つの項目を特定します。

A. 単体テストおよび結合テストの開発活動

B. 2回目、3回目、4回目の反復での回帰テスト

C. システムをユーザー環境に導入する作業

D. システムテストのためのテスト環境要件の定義

E. 要件ドキュメントのレビュー

F. 4つの反復ごとのテスト計画、テスト ケースの準備、およびテストの実行

G. 作業は、テストの完了、テスト管理、インストール、およびシステムの使用に関するトレーニングに明示的に割り当てられる必要があります。

Answer: B,F,G ([メッセージを残す](#))

最新問題: 41

リスクに加えて、テスト戦略の他の2つの要素を特定します。

A. 試験スケジュール

B. 使用するテスト設計手法

C. テストのパフォーマンス指標

D. 各テストフェーズの開始基準と終了基準

E. プロジェクト リソースのテスト トレーニングのニーズ

Answer: B,D ([メッセージを残す](#))

最新問題: 42

システム結合テストと受け入れテストの違いは何ですか？

A. システム統合テストでは、システムが他のシステムと正しく接続されていることを検証します。

受け入れテストでは、要件への準拠を検証します。

B. システム統合テストは、非機能要件をテストすることです。

受け入れテストはシステムの機能に重点を置きます。

C. システム統合テストにより、要件への準拠が検証されます。

受け入れテストでは、ユーザーの環境に存在する他のシステムとの正しい相互作用を検証します。

D. システム結合テストは開発者が実施します。

受け入れテストはお客様が実施します。

Answer: ([解答を表示する](#))

最新問題: 43

厳しい時間的プレッシャーにさらされている場合に使用するのに適したテスト手法は次のうちどれですか？

A. 探索的テスト

B. 仕様に基づいたテスト

C. 構造ベースのテスト

D. ユースケースのテスト

Answer: C ([メッセージを残す](#))

最新問題: 44

要件フェーズの目的は次のとおりです。

A. 上記のすべて

B. テストの範囲を定義する

C. 要件を凍結する

D. ユーザーのニーズを理解するため

Answer: ([解答を表示する](#))

最新問題: 45

メトリクスが使用されないものは何ですか？

A. テスト環境の準備で完了した作業の割合を特定します。

B. テストケースの準備で完了した作業の割合を特定します。

C. テストのマイルストーンの日付が満たされたかどうかを測定します。

D. RAD 開発モデルに適用します。

Answer: D ([メッセージを残す](#))

最新問題: 46

ブラック ボックス テスト設計手法とホワイト ボックス テスト設計手法の主な違いは次のうちどれですか？

- A. ホワイト ボックス手法ではコード カバレッジの範囲を測定できますが、ブラック ボックス手法では測定できません。
- B. ホワイト ボックス手法はソフトウェアのモデルからテスト ケースを導き出しますが、ブラック ボックス手法はそうではありません。
- C. ブラック ボックス手法ではソフトウェア コードを使用してテスト ケースを導き出しますが、ホワイト ボックス手法では使用しません。
- D. ホワイト ボックス手法では機能設計仕様を使用してテスト ケースを導き出しますが、ブラック ボックス手法では使用しません。

Answer: A ([メッセージを残す](#))

有効な CTFL18 問題集は GoShiken.com が提供された合格しやすい CTFL18 試験問題集！ GoShiken.com が最新の CTFL18 試験問題集を提供しています。GoShiken.com CTFL18 試験問題は最新で、解答が正確でございます。最新の GoShiken.com CTFL18 問題集をゲットする人はこちら: <https://www.goshiken.com/BCS/CTFL18-mondaishu.html> (58230%OFF問題集溶と正解付きで 30%w 特別割引コード: **Freepdfdumps**)

最新問題: 47

コンポーネントの構築と統合戦略の主な目的は次のうちどれですか？

- A. すべての小さなコンポーネントがテストされていることを確認します。
- B. 小規模なチームで統合テストを確実に実行できるようにするため
- C. どのコンポーネントをいつ結合するか、一度にいくつ結合するかを指定します。
- D. システムが他のシステムやネットワークに接続できるようにするため
- E. ソフトウェアをコンポーネントに分割する方法を指定します。

Answer: C ([メッセージを残す](#))

最新問題: 48

基礎レベルのシラバスには、テストの主な基本原則が記載されています。次の文のうち、これらの基本原則の 1 つを説明しているものはどれですか？

- A. 十分なリソースとテスト ツールがあれば、ソフトウェアの完全なテストが可能です
- B. 自動テストを使用すると、手動テストよりも製品の品質について自信を持って発言できます。
- C. テストの目標は、ソフトウェアに欠陥がないことを示すことです。

D. ソフトウェア システムの場合、通常の状態ではすべての入力と出力の組み合わせをテストすることはできません。

Answer: D ([メッセージを残す](#))

最新問題: 49

探索的テストの使用も検討されています。次の実践のうち、探索的テストの一部ではないものはどれですか？

- A. 報告会の開催
- B. テスト憲章の作成
- C. ペアで作業する
- D. 詳細なテスト手順を記述する

Answer: D ([メッセージを残す](#))

最新問題: 50

テストに対するリスクベースのアプローチは何を提供できるのでしょうか？

- A. テストの総コストの見積もり。
- B. 100% をカバーするために必要なテストの合計。
- C. そのテストの実行のみがリスク軽減に効果があります。
- D. 採用されるテスト手法の種類。

Answer: ([解答を表示する](#))

最新問題: 51

特定のテスト ケースのセットについて、テスト自動化ツールを使用してこれらのテストを実行する利点は次のうちどれですか？

- A. テストカバレッジが増加します。
- B. テストプロジェクトの総コストは常に減少します
- C. 発見されるバグの数が減少します。
- D. 繰り返しの作業にかかる時間が短縮されます。

Answer: D ([メッセージを残す](#))

最新問題: 52

非機能テストについて最も適切に説明しているのは次のうちどれですか？

- A. システムの内部構造を参照しないテスト。
- B. 統合システムをテストして、指定された要件を満たしていることを確認するプロセス。
- C. 使いやすさ、信頼性、保守性などのシステム属性をテストします。
- D. システムがコーディング標準に準拠しているかどうかを判断するためのテストのプロセス。

Answer: ([解答を表示する](#))

最新問題: 53

テスト戦略の一環として、各テストレベルの開始基準と終了基準が定義されます。開始基準と終了基準を使用する正当な理由ではないものはどれですか？

- A. 開発テストが十分ではないことが予想されます。
- B. 終了基準は、テストをいつ停止するかを決定するために使用されます。
- C. 開始基準と終了基準は、適切なリソースを取得するための主な方法です。
- D. 開始基準と終了基準を使用すると、テストされていない、または十分にテストされていないソフトウェアが次のテストレベルに進むことができなくなります。

Answer: C (メッセージを残す)

トピック 16、「V1 オンライン申請」

企業からは、既存の保険契約者が海外での自動車の短期使用に対する補償を延長できるようにする追加のオンラインアプリケーションを会社の Web サイトに作成するという正式な要件があります。現在の手動プロセスは維持されます。このアプリケーションは、マーケティング部門のグリーンイニシアチブに沿って数か月以内に実装する必要があり、需要の大幅な増加が見込まれます。開発マネージャーには、この要求を満たすのに十分なリソースがないため、開発作業をアウトソーシングできるように潜在的な入札者に招待状を発行しました。申請は最初は西ヨーロッパをカバーし、その後東ヨーロッパ、ロシア、中東、極東、アフリカをカバーする必要があります。オーストラリア、ニュージーランド、南北アメリカに関してはまだ決定が下されていない。

あなたは、潜在的な入札者に送信される文書の品質と適切性を確認すること、また、落札者によって提出された申請書が「目的に応じたもの」であることを確認するように求められています。

最新問題: 54

次のステートメントは、基本的なテストプロセスの一部であるアクティビティに関連しています。

- 私。要件のテスト可能性を評価します。
- ii. 変更後にテスト活動を繰り返す。
- iii. テスト環境のセットアップを設計します。
- iv. テストケースの開発と優先順位付け。
- v. 環境が正しく設定されていることを確認します。

次のどの記述が真実ですか？

- A. (i) および (ii) は分析と設計の一部であり、(iii)、(iv) および (v) はテストの実装と実行の一部です。
- B. (i) および (iii) は分析と設計の一部であり、(ii)、(iv) および (v) はテストの実装と実行の一部です。
- C. (i) および (v) は分析と設計の一部であり、(ii)、(iii) および (iv) はテストの実装と実行の一部です。
- D. (i) および (iv) は分析と設計の一部であり、(ii)、(iii) および (v) はテストの実装と実行の一部です。

Answer: B (メッセージを残す)

他のすべての回答には、実装とテストの実行の一部である分析と設計として識別されるアクティビティが含まれています。

最新問題: 55

最もリスクの高い項目に適合する、適用されるテスト設計手法に関するテストアプローチは何でしょうか？

- A. コンポーネントのテスト: ステートメントのテスト。システムテスト: 等価性分割
- B. コンポーネントテスト: 意思決定テスト。システムテスト: 探索的テスト
- C. コンポーネントのテスト: ステートメントのテスト。システムテスト: デシジョンテーブルの分割
- D. コンポーネントテスト: 意思決定テスト。システムテスト: デシジョンテーブルテスト

Answer: D (メッセージを残す)

最新問題: 56

ブラック ボックス テスト設計手法は次のうちどれですか？

- A. 決定カバレッジ
- B. 等価分割
- C. ステートメントの対象範囲
- D. 推測エラー

Answer: B (メッセージを残す)

最新問題: 57

「テストハーネス」とは何ですか？

- A. テストケースで使用されるテストデータの総称
- B. 専門家以外のテスターによるテスト ケースの実行を可能にするテスト ケースの詳細な説明
- C. 最終テストレポートで取り上げる必要があるトピックの1つ
- D. テストの実行に必要なスタブとドライバーで構成されるテスト環境

Answer: D (メッセージを残す)

最新問題: 58

組み込みデバイスのテスト サイクルの最終段階として、探索的テストを実行します。

シリアル ポート経由でデバイスに送信された一部の文字 (A、X、Z) が、デバイスに登録されるべきところ、登録されないことがわかりました。これは、「ビット パリティ」パラメータの設定が間違っていることが原因である可能性があると考えられます。

この情報に基づいて、インシデントレポートに書き留めることができない項目は次のうちどれですか？

- A. 期待される結果
- B. テスト設定の詳細

C. 実際の結果

D. テストケース識別子

Answer: C ([メッセージを残す](#))

最新問題: 59

次の文のうち正しいのはどれですか？

A. 機能テストは統合テスト レベルとシステム テスト レベルで実行でき、構造テストは単体テスト レベルで実行できます。

B. 機能テストと構造テストはすべてのテスト レベルで実行できます。

C. 機能テストは単体テスト レベルと統合テスト レベルで実行でき、構造テストはシステム テスト レベルで実行できます。

D. すべてのテスト タイプに対して機能テスト レベルと構造テスト レベルを実行できません。

Answer: B ([メッセージを残す](#))

最新問題: 60

使用されているソフトウェア ライフサイクル モデルに関係なく、テスターにとって適切なテスト手法を表すものは次のうちどれですか？

A. プロジェクトのコストを削減するために、開発レベルとテスト レベルの比率を最小限に抑える必要があります。

B. 対応する開発レベルが完了したら、テスト分析を開始する必要があります。

C. ドラフトが利用可能になり次第、要件やユーザー ストーリーのレビューに参加する必要があります。

D. 同じテスト目標が各テスト レベルに適用されることを確認する必要があります。

Answer: ([解答を表示する](#))

最新問題: 61

次の特性のうち、効果的なソフトウェア テストを促進する可能性が最も高いのはどれですか？

A. プログラム内で一般的に見つかる欠陥の数に関する知識

B. プログラマーは必ず間違いを犯すという信念

C. 生産プロセスからの独立性

D. この段階で見逃した欠陥が次の段階で発見されるという確信

Answer: C ([メッセージを残す](#))

有効な CTFL18 問題集は GoShiken.com が提供された合格しやすい CTFL18 試験問題集！ GoShiken.com が最新の CTFL18 試験問題集を提供しています。GoShiken.com CTFL18 試験問題は最新で、解答が正確でございます。最新の GoShiken.com CTFL18

問題集をゲットする人はこちら: <https://www.goshiken.com/BCS/CTFL18-mondaishu.html> (58230%OFF問題集溶と正解付きで 30%w 特別割引コード: **Freepdfdumps**)

最新問題: 62

テストアプローチの選択において最も重要なのは次のうちどれですか?

- A. 提案された技術において利用可能なスキルと経験。
- B. 提案された手法をサポートするツールの利用可能性。
- C. 提案された技術のトレーニングに使用できる予算。
- D. 新しい技術を学習するテスト チームの意欲。

Answer: A ([メッセージを残す](#))

最新問題: 63

テストの共通の目的となるのは次のうちどれですか?

- A. システムが必要なだけ高速かつ効率的に動作することを確認する
- B. 欠陥を修正してシステムの品質特性を改善する
- C. システムの品質レベルについて自信を得る
- D. デバッグ アクティビティの一部として情報を提供する

Answer: A ([メッセージを残す](#))

最新問題: 64

定義上、リアクティブ テスト アプローチとなるのは次のうちどれですか?

- A. 要件ベースのテスト
- B. 回帰テストの自動化
- C. リスクベースのテスト
- D. 探索的テスト

Answer: ([解答を表示する](#))

最新問題: 65

テスト設計とは何ですか?

- A. 製品の高リスク領域に焦点を当てて、製品のリスクのレベルを低減するテストのアプローチ
- B. システムが指定された要件を満たしていることを確認するためにシステムをテストする全体的なプロセス。
- C. テスト対象のシステムによって実装される機能を実行するためのテスト手法を選択するプロセス
- D. 一般的なテスト目標を具体的なテスト条件とテスト ケースに変換するプロセス

Answer: ([解答を表示する](#))

最新問題: 66

ステートメントテストと意思決定テストの手法はどのように似ていますか？

- A. どちらも構造ベースのテスト手法です
- B. どちらもブラックボックスのテスト設計手法です
- C. どちらも経験に基づくテスト手法です
- D. どちらも仕様ベースのテスト手法です

Answer: A (メッセージを残す)

最新問題: 67

テスト戦略またはテストアプローチを開発するときに使用される可能性が最も高いのは次のうちどれですか？

- (i) 失敗ベースのアプローチ
- (ii) テスト仕様のアプローチ
- (iii) モデルベースのアプローチ
- (iv) 財務ベースのアプローチ

- A. (i) および (iii)
- B. (ii) および (i)
- C. (i) および (iv)
- D. (iii) および (ii)

Answer: B (メッセージを残す)

最新問題: 68

次の問題に対する等価クラスの有効なコレクションは次のうちどれですか: 整数値フィールドには 1 ~ 80 の値が含まれなければなりません (両方の値を含む)」

- A. 1未満、1~79、80以上
- B. 1未満、1~80、80以上
- C. 0未満、1~80、80以上
- D. 0未満、1~79、80、80超

Answer: C (メッセージを残す)

最新問題: 69

ステートメント テストの目標を正しく説明しているものは次のうちどれですか？

- A. アプリケーションの各モジュールの主要なステートメントの正確性の評価
- B. テスト セットによって実行される実行可能ステートメントの割合を増やします。
- C. 各機能の実装に必要なコード ステートメントの数を評価します。
- D. システムのテストに必要なテストの数を削減します。

Answer: C (メッセージを残す)

最新問題: 70

テスト プロセスの 「テスト分析と設計」アクティビティのタスクは次のうちどれですか？

- A. テスト環境が正しく設定されていることを確認する

- B. テスト条件とテスト ケースをサポートするために必要なテスト データを特定する
- C. 作成されたテストケースと実際に作成されたテストケースの割合を測定する
- D. テスト計画で指定された終了基準に照らしてテスト ログをチェックする

Answer: B (メッセージを残す)

最新問題: 71

テスターのタスクは次のうちどれですか？

私。テスト ツール ベンダーと連携して、最適な方法を特定します。

プロジェクトでテストツールを活用します。

ii. テストデータの準備と取得

iii. すべてのテスト レベルでテストを実装し、テストを実行してログに記録します。

iv. テスト仕様の作成

A. i、ii、iii は true、iv は false

B. i は true、ii、iii、iv は false

C. ii、iii、iv は true、i は false

D. iii と iv は正しく、i と ii は不正解です

Answer: C (メッセージを残す)

最新問題: 72

On 組織は、ソフトウェアの特定のモジュールのテスト ケースの更新に取り組んでいます。サムは昨日、一連のテスト ケースを更新し、新しいバージョンを PC に保存しました。残念なことに、彼の PC のハードディスクがクラッシュし、彼の作品は失われてしまいました。組織の IT 部門は、前朝の利用可能な最後のバックアップを使用してハードディスクの内容を復元しました。

しかし、昨日彼が行った変更は永久に失われてしまいました。次のツールのうち、使用していればサムのアップデートの損失を防ぐことができたのはどれですか？

A. インシデント管理ツール

B. 構成管理ツール

C. テスト実行ツール

D. バックアップツール

Answer: D (メッセージを残す)

最新問題: 73

「ステートメントのテスト」は次の一部です。

A. 構造化ベースのテスト

B. 意思決定テスト

C. 経験に基づくテスト

D. 仕様ベースのテスト

Answer: A (メッセージを残す)

最新問題: 74

次のプログラム部分の考えられるステートメントのシーケンス (パス) をすべてカバーするには、テスト ケースがいくつ必要ですか？

2 つの条件が互いに独立していると仮定します。-if (条件 1)then ステートメント 1else ステートメント 2if (条件 2)then ステートメント 3

- A. 達成不可
- B. 3 つのテスト ケース
- C. 2 つのテスト ケース
- D. 4 つのテスト ケース

Answer: C ([メッセージを残す](#))

最新問題: 75

あなたの会社は、コード コンポーネントの構造に複雑なビジネス ルールと多くの分岐があるシステムを開発しています。テスト ケースの設計には、ブラック ボックス手法とホワイト ボックス手法を 1 つずつ選択する必要があります。

最良の選択は次のうちどれですか？

- A. デシジョンテストとデシジョンテーブルテスト
- B. 意思決定テストと等価性分割
- C. ステートメントテストと探索的テスト
- D. 境界値分析とデシジョンテーブルのテスト

Answer: D ([メッセージを残す](#))

最新問題: 76

正式なレビューの役割は次のうちどれですか？

- A. コレクター
- B. 審査員
- C. 司会者
- D. ガバナー

Answer: ([解答を表示する](#))

有効な CTFL18 問題集は GoShiken.com が提供された合格しやすい CTFL18 試験問題集！ GoShiken.com が最新の CTFL18 試験問題集を提供しています。GoShiken.com CTFL18 試験問題は最新で、解答が正確でございます。最新の GoShiken.com CTFL18 問題集をゲットする人はこちら: <https://www.goshiken.com/BCS/CTFL18-mondaishu.html> (58230%OFF問題集溶と正解付きで 30%w 特別割引コード: **Freepdfdumps**)

最新問題: 77

インシデント レポートが IEEE 829 Standard for Software Test Documentation に基づいている場合、インシデント レポートにはどのような内容が含まれますか？

- (i) ソフトウェアまたはシステムの構成要素の特定。
 - (ii) インシデントが発生したソフトウェアまたはシステムのライフサイクル プロセス 観察された。
 - (iii) インシデントの再現を可能にする異常の説明。
 - (iv) インシデントの発生数。
 - (v) 指標および指標に関するインシデントの原因の分類
- 報告目的。

- A. ii、iii
- B. i、iii、iv
- C. i、ii、iii、v
- D. i、ii、iii

Answer: D ([メッセージを残す](#))

最新問題: 78

ISO 9126 規格に記載されていない品質特性は次のうちどれですか？

- A. ユーザビリティ
- B. メンテナンス性
- C. 機能性
- D. サポート性

Answer: ([解答を表示する](#)**)**

最新問題: 79

テスト終了基準の基礎として使用される可能性が最も低いものは次のうちどれですか？

- A. テストされたコードに対するテストの信頼度
- B. 試験スケジュール
- C. 未修正の欠陥の数
- D. これまでに実施したテストのコスト

Answer: ([解答を表示する](#)**)**

最新問題: 80

画面ダイアログ フローをテストする場合、どのタイプのテスト設計手法が最も効果的ですか？

- A. 境界値テスト
- B. ステートメントのテストとカバレッジ
- C. ユースケースのテスト
- D. 状態遷移テスト

Answer: D ([メッセージを残す](#))

最新問題: 81

事件は提起されない

- A. テストケース
- B. ドキュメント
- C. 要件
- D. ユーザーから提案された改善点

Answer: D ([メッセージを残す](#))

最新問題: 82

構造ベースのテスト手法では検出できないエラーは次のうちどれですか？

- A. 初期化前に使用されるデータ構造
- B. ゼロ除算
- C. 機能は部分的にのみ実装されています
- D. メモリリークが発生しています

Answer: D ([メッセージを残す](#))

最新問題: 83

テストが必要な理由を説明していないものは次のうちどれですか？

- A. 航空電子工学および製薬システムのソフトウェアテストは規格によって義務付けられています
- B. 顧客は支店カバレッジ 100% を達成することを決定しました
- C. テスト自動化ツールの取得は、すべてのプロジェクトで使用することを前提としていました
- D. システムの提供に伴うリスクはテストのコストよりもはるかに高い

Answer: ([解答を表示する](#))

最新問題: 84

次のプログラム部分が与えられます。

IF (条件)

それからDO B

終了 IF

ステートメント カバレッジを 100% 達成するには、いくつかのテスト ケースが必要ですか？

- A. 4
- B. 1
- C. 非常に高い数値
- D. 2

Answer: D ([メッセージを残す](#))

最新問題: 85

基本テスト プロセスのどの段階でテスト担当者はテスト手順のステップを作成しますか？

- A. テストの実装と実行
 - B. 終了基準の評価とレポート
 - C. テストの計画と管理
 - D. テスト終了アクティビティ
- Answer: C ([メッセージを残す](#))**

最新問題: 86

次の記述のうち、正しいのはどれですか？

- A) 法的または契約上の義務を果たすために、ソフトウェアのテストが必要になる場合があります。
 - B) ソフトウェアのテストは、基本的に開発者の品質を向上させるために行われます。
 - C) 集中的なテストは、運用中のリスクや問題を軽減するのに役立ちます。
 - D) 正確性を証明するために集中的なテストが使用されます。
- A. A と C は正しいですが、B と D は間違っています。
 - B. C と D は真ですが、A と B は間違っています。
 - C. B と C は正しいですが、A と D は間違っています。
 - D. B と D は真ですが、A と C は間違っています。

Answer: ([解答を表示する](#))

最新問題: 87

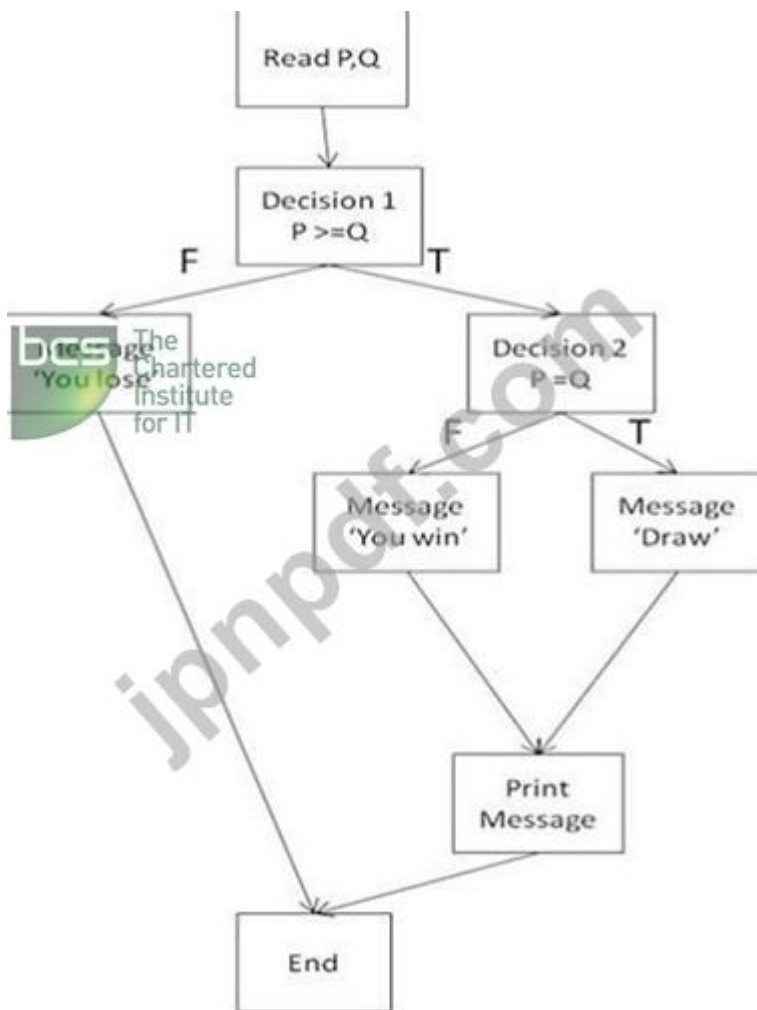
次の要素のうち、テスト作業量を見積もるための基礎として使用される可能性が最も低いものはどれですか？

- A. 文書の要件
- B. 作業分解構造
- C. テストベースの品質
- D. テストチームのスキル

Answer: ([解答を表示する](#))

最新問題: 88

資料を参照してください。決定 2 の両方の結果を適用するのは、以下のテスト ケースのどれですか？



- A. P = 37、Q = 36、P = 35、Q = 36
- B. P = 24、Q = 20、P = 24、Q = 25
- C. P = 36、Q = 36、P = 37、Q = 35
- D. P=42、Q=43、P=42、Q=42

Answer: C ([メッセージを残す](#))

最新問題: 89

次のリスクのうち、プロジェクトに対する最も高いレベルのリスクを表すものはどれですか？

- A. 失敗の可能性 = 10%、潜在的な影響コスト = 500,000 ドル。
- B. 失敗の可能性 = 20%、潜在的な影響コスト = 150,000 ドル。
- C. 失敗の可能性 = 1%、潜在的な影響コスト = 100 万ドル。
- D. 失敗の可能性 = 5%、潜在的な影響コスト = 500,000 ドル。

Answer: A ([メッセージを残す](#))

最新問題: 90

テスト環境のセットアップを設計し、必要なインフラストラクチャとツールを特定することは、次のフェーズの一部です。

- A. 終了基準の評価とレポート

- B. テストの実装と実行
- C. テストの分析と設計
- D. テスト終了アクティビティ

Answer: ([解答を表示する](#))

最新問題: 91

終了基準の主要なタスクではないものは次のうちどれですか？

- A. さらにテストが必要かどうかを評価します。
- B. 関係者向けにテスト概要レポートを作成します。
- C. テストの実行結果をログに記録します。
- D. テスト計画で指定された終了基準に対してテスト ログをチェックします。

Answer: C ([メッセージを残す](#))

有効な **CTFL18** 問題集は GoShiken.com が提供された合格しやすい CTFL18 試験問題集！ GoShiken.com が最新の **CTFL18** 試験問題集を提供しています。GoShiken.com CTFL18 試験問題は最新で、解答が正確でございます。最新の GoShiken.com CTFL18 問題集をゲットする人はこちら: <https://www.goshiken.com/BCS/CTFL18-mondaishu.html> (**58230%OFF**問題集溶と正解付きで **30%w** 特別割引コード: **Freepdfdumps**)

最新問題: 92

新しいツールの導入のためのパイロット プロジェクトの目的ではないものは次のうちどれですか？

- A. 必要に応じて、テスト プロセスに変更を加えるべき箇所を強調表示します。
- B. ツールを評価した人がそのツールについてさらに経験を積めるようにします。
- C. ツールを広範囲に使用するために定義する必要があるルールと規約を特定します。
- D. 合理的な費用で効果が得られるかどうかの評価

Answer: C ([メッセージを残す](#))

最新問題: 93

ユーザーが発見した障害の原因は次のとおりです。

- A. 運が悪かった
- B. テスト時間が足りない
- C. 低品質のソフトウェア
- D. ソフトウェアが不十分でテストも不十分

Answer: ([解答を表示する](#))

最新問題: 94

構造ベース (またはホワイトボックス) 手法は次のうちどれですか:

- I. 要件の範囲
- II. 条件の適用範囲
- III ユースケースの範囲
- IV. 複数の条件をカバー
- V. 状態遷移カバレッジ

- A. I、III、V
- B. II、IV、V
- C. II、IV
- D. I、III

Answer: C (メッセージを残す)

最新問題: 95

次のうち正しいのはどれですか?

デバッグは次のとおりです。

- A. ソフトウェアが正しく動作するかどうかをテスト/確認します。
- B. 以前に報告された欠陥が修正されたことを確認します。
- C. 不具合の原因を特定し、コードを修復し、修正が正しいかどうかを確認します。
- D. 修正の結果、意図しない結果が発生していないことを確認します。

Answer: C (メッセージを残す)

- 1. テストの簡単な定義です。
- 2. 再テスト中です。
- 4. 回帰テストです。

最新問題: 96

開発者が自分の作業をテストすることが難しい主な理由の 1 つは次のとおりです。

- A. 技術文書の不足
- B. 客観性の欠如
- C. トレーニング不足
- D. 開発者向けのテストツールが市場に不足している

Answer: C (メッセージを残す)

最新問題: 97

次のうち、増分テストのアプローチではないものはどれですか?

- A. 機能の増加。
- B. トップダウン
- C. ボトムアップ
- D. ビッグバン

Answer: D (メッセージを残す)

最新問題: 98

統合テストのテスト レベルを正確に定義しているのは次のうちどれですか？

- A. テストの基礎にはコンポーネント要件が含まれ、テスト オブジェクトにはデータベース モジュールが含まれ、テストはシステム全体の動作に集中します。
- B. テストの基礎にはユースケースが含まれ、テスト オブジェクトにはユーザー プロシージャが含まれ、テストはシステム動作の高レベル モデルに集中します。
- C. テストの基礎にはビジネス プロセスが含まれ、テスト オブジェクトにはシステム構成 と構成データが含まれ、テストはシステムの信頼性を確立することに集中します。
- D. テストの基礎にはソフトウェアとシステムの設計が含まれ、テスト オブジェクトにはインターフェイスが含まれ、テストはシステムの異なる部分間の相互作用に集中します。

Answer: D ([メッセージを残す](#))

最新問題: 99

次の記述のうち、正しくないものはどれですか？

- A. 組織内の異なるグループの担当者によって設計されたテストは、最も高い独立性レベルです。
- B. 独立性の高いテスト チームは、製品に対する精通度が低い可能性があります。
- C. コードを書いた人以外の開発チームの人が設計したテストは独立性が最も低い
- D. 開発チームはコードに精通しているため、多くの欠陥を発見する可能性があります

Answer: A ([メッセージを残す](#))

最新問題: 100

次の記述のうち、正しいものはどれですか？

- I) テスト計画活動にはテストオブジェクトの選択が含まれます
- II) テスト戦略の実装はテスト計画の一部ではありません
- III) 適切なテスト手法の選択はテスト設計の一部です
- IV) テストスケジュールと終了基準の変更はテスト計画の一部です

- A. I、II
- B. I、IV
- C. II、III
- D. III、IV

Answer: ([解答を表示する](#)**)**

最新問題: 101

有効なテスト目標は次のうちどれですか？

- (i) 欠陥の発見。
- (ii)品質レベルに自信を持って提供する情報。
- (iii) 欠陥の防止。
- (iv) コードをデバッグします。

- A. i、ii、iii
- B. ii および iii
- C. i、ii、iv
- D. i と iv

Answer: A ([メッセージを残す](#))

最新問題: 102

あなたは、テストの専門家ではない上級マネージャーにテストの進捗レポートをリリースしようとしています。

次のトピックのうち、テスト進捗レポートに含めるべきではないものはどれですか？

- A. 製品リスクが軽減されているものと、まだ残っているもの。
- B. 制御アクションを実行するための推奨事項
- C. 開始された終了基準と比較されたステータス
- D. 終了基準が確実に達成されるようにするために使用されるリスクベースのテストアプローチの詳細な概要

Answer: ([解答を表示する](#)**)**

トピック 3、「ツールを選択と実装」

あなたの会社は、信頼できるベンダーからテスト ツール スイートを購入するかどうかを検討しています。あなたのマネージャーはインターネットで同等の製品を検索しましたが、彼の特定の要件を満たす製品はありませんでした。ツールのデモンストレーションが来週に予定されており、あなたのチームが参加するよう招待されました。ツールスイートは、テスト管理ツール、テスト実行ツール、要件管理ツールで構成されます。後の段階でパフォーマンス テスト ツールを追加する可能性があります。あなたはデモに参加することに決めましたが、事前に期待に関していくつかの問題を提起しました。

最新問題: 103

上記のシナリオにおいてレビューが特に有益である主な理由は何ですか？

- A. 製品についての共通理解を確保します。
- B. プロジェクトのコミュニケーションを強化します。
- C. 不具合を早期に発見する。
- D. コードを実行しなくても実行できます。

Answer: D ([メッセージを残す](#))

最新問題: 104

「テストの実装と実行」アクティビティの一部として実行されるタスクを説明しているものは次のうちどれですか？

- A. テスト基盤とテストオブジェクトのテスト容易性を評価します。
- B. テストの実行結果をログに記録し、バグを報告します。
- C. テストの実行と欠陥解決を監視するためのメトリクスを選択します。
- D. 指定された終了基準を変更する必要があるかどうかを評価します。

Answer: B (メッセージを残す)

最新問題: 105

組織にテスト ツールを導入するためにパイロット プロジェクトを使用する主な理由は何ですか？

- A. ツールの費用対効果が高いかどうかを評価するため
- B. ツールが変更せずに既存のプロセスに適合することを確認するため
- C. 代替ツール間で選択を行うには
- D. ツールを使用するための要件を特定するため

Answer: A (メッセージを残す)

最新問題: 106

構造ベース (ホワイトボックス) 手法は次のうちどれですか？

- A. デシジョンテーブルのテスト
- B. 状態遷移テスト
- C. ステートメントのテスト
- D. 境界値解析

Answer: C (メッセージを残す)

他のすべてのオプションは仕様ベース (ブラックボックス) 手法であり、デシジョンテーブルのテストがデシジョンテストと混同される可能性があるため、主に気が散るのは回答 (A) です。

有効な **CTFL18** 問題集は GoShiken.com が提供された合格しやすい CTFL18 試験問題集！ GoShiken.com が最新の **CTFL18** 試験問題集を提供しています。GoShiken.com CTFL18 試験問題は最新で、解答が正確でございます。最新の GoShiken.com CTFL18 問題集をゲットする人はこちら: <https://www.goshiken.com/BCS/CTFL18-mondaishu.html> (58230%OFF問題集溶と正解付きで 30%w 特別割引コード: **Freepdfdumps**)

最新問題: 107

非公式レビューの主な特徴は次のうちどれですか？

- A. メトリクス分析
- B. 低コスト
- C. キックオフミーティング
- D. 個別準備

Answer: B (メッセージを残す)

最新問題: 108

テスト完了基準の目的は何ですか？

- A. テスト ケースの仕様が完全であることを確認するため
- B. テストをいつ停止するかを決定します。
- C. テスト入力の生成に使用される基準を設定します。
- D. 特定のテストの実行がいつ終了したかを知るため

Answer: A ([メッセージを残す](#))

最新問題: 109

失敗の理由として考えられるものは次のうちどれですか？

- 1) テストの欠陥
- 2) ソフトウェア障害
- 3) 設計上の欠陥
- 4) 環境障害
- 5) ドキュメントの欠陥

- A. 2 は正当な理由です。1、3、4、5 はそうではありません
- B. 1、2、3 は正当な理由です。4と5はそうではありません
- C. それらはすべて失敗の正当な理由です
- D. 1、2、3、4 は正当な理由です。5はそうではありません

Answer: ([解答を表示する](#))

最新問題: 110

静的解析ツールは何を分析しますか？

- A. テストケース
- B. デザイン
- C. プログラムコード
- D. 要件

Answer: C ([メッセージを残す](#))

最新問題: 111

欠陥密度とは何ですか？

- A. テスト対象のシステムで特定された欠陥の数をシステムのサイズで割った値
- B. 予想される総欠陥数に対する、これらのシステムで特定された欠陥の割合
- C. システムの期待動作からの逸脱率
- D. テスト ケースの総数に対する特定された欠陥の割合

Answer: B ([メッセージを残す](#))

最新問題: 112

テストの独立性による利点は次のうちどれですか？

- A. テスターは開発者よりも欠陥を見つけるのが得意です。
- B. 開発者に独自のコードをテストしてもらうよりも安価です。

- C. コードに精通している必要はありません。
 - D. 効果的なテストを定義する際の作成者の偏見を回避します。
- Answer: D ([メッセージを残す](#))**

最新問題: 113

次のうち、良好なコミュニケーションを助けるものはどれですか?また、それを妨げるものはどれですか?

- 私。相手の気持ちを理解しようと努めてください。
- ii. 個人に焦点を当てて、個人的な感情を伝えます。
 - iii. 相手があなたの言ったことを理解していることを確認し、逆に。
 - iv. 品質向上という共通の目標を強調します。
 - v. それぞれの議論は勝たなければならない戦いです。
- A. (iii)、(iv)、および (v) は補助し、(i) と (ii) は妨害します。
 - B. (ii)、(iii)、(iv) は補助し、(i) と (v) は妨害します。
 - C. (i)、(iii)、(iv) は補助し、(ii) と (v) は妨害します。
 - D. (i)、(ii)、および (iii) は補助し、(iv) と (v) は妨害します。

Answer: ([解答を表示する](#))

最新問題: 114

テストには次のような優先順位が付けられます。

- A. テストにかかる時間を短縮します
- B. さらに欠点が見つかります
- C. より効果的なテストを行うことができます。
- D. 限られた時間内で最善のテストを行う

Answer: ([解答を表示する](#))

最新問題: 115

テストの準備と実行を監視するために使用される一般的な指標ではないものは次のうちどれですか?

- A. 計画されたテスト ケースが設計された割合
- B. 成功したテスト ケースと失敗したテスト ケースの数
- C. テスト環境の準備で完了したタスクの割合
- D. テスト計画レビューのコメント数

Answer: A ([メッセージを残す](#))

最新問題: 116

次の文は、「Standard for Software Test Documentation」仕様 (IEEE 829) を参照していません。

どの文が正しいですか?

- A. ほとんどのテスト文書体系はこの仕様にある程度準拠していますが、特定の状況や組織に合わせて変更が加えられています。
- B. 高品質のテスト文書化体制の鍵は、この規格を厳密に遵守することです
- C. この標準からの逸脱は、経営陣、マーケティング、開発部門によって承認される必要があります。
- D. このテスト計画の概要は軍事プロジェクトに関連しています。消費者市場プロジェクトの場合は、アイテム数が少ない別の仕様が存在します。
- Answer: B ([メッセージを残す](#))**

最新問題: 117

ある銀行は、Web 経由で提供される新しいサービスを開発しています。ユーザー インタクションは一連のユース ケースとして定義され、サービスは 24 時間年中無休で継続的に利用できるように設計されています。サービスの困難な特性を考慮して、テスト マネージャーはコードをコンポーネント レベルで徹底的にテストする必要があると決定しました。

開発中に必要となるテストの種類は次のうちどれですか？

- A. コンポーネント レベルでユースケースをテストする機能テスト、統合レベルで可用性をテストする信頼性テスト、システム テスト レベルのみでの回帰テスト、すべてのレベルでの構造ベースのテスト
- B. システム レベルでのユースケースの機能テスト、可用性が許容できることを確認するためのコンポーネント レベルでの負荷テスト、システムおよび許容レベルのみでの回帰テスト、統合レベルのみでの構造ベースのテスト
- C. 受け入れレベルでセキュリティをテストする機能テスト、許容可能な可用性を確認するための受け入れテスト レベルでの負荷テスト、後の変更が正しく行われていることを確認するためのみの受け入れレベルでの回帰テスト、およびコンポーネント レベルでの構造ベースのテスト
- D. システム レベルでセキュリティをテストする機能テスト、システムの可用性が許容範囲であることを確認するシステム レベルでの負荷テスト、すべてのレベルでの回帰テスト、コンポーネント レベルのみでの構造ベースのテスト

Answer: ([解答を表示する](#))

最新問題: 118

テストレポートに関する次の記述のうち、正しいものはどれですか？

- I. テストレポートはテストチームによって承認されるものとします。
- II. テストレポートは、利害関係者に意思決定の基礎となる情報を提供するものとします。
- III. テストレポートは、テスト期間中に何が起こったかを要約するものとします。
- IV. テストレポートは、開発チーム、テストチーム、および顧客によって承認されるものとします。
- V. テストレポートには、残りのリスクに関する情報が含まれていなければなりません。

- A. II、III、IV
- B. II、III、V
- C. I、III、V
- D. I、II、IV

Answer: B ([メッセージを残す](#))

最新問題: 119

テストの実行中にユーザーを参加させることを検討しています。一般に、テスト実行中にユーザーが関与する主な理由は何ですか？

- A. 彼らは優れたテストスキルを持っています
- B. 無効なテストケースにも焦点を当てることができます。
- C. これはシステムに対する信頼を築く方法として役立ちます
- D. 安価なリソースです

Answer: ([解答を表示する](#)**)**

最新問題: 120

次のテスト文書のどれに、テスト終了基準が記載されていると思いますか？

- A. 要求仕様
- B. プロジェクト計画
- C. テスト設計仕様書
- D. テスト計画

Answer: ([解答を表示する](#)**)**

最新問題: 121

プロジェクトのシステム テスト レベルで最高レベルのテスト独立性を達成できるのは次のうちどれですか？

- A. テスト チームが実行できる適切なテストを設計できるように開発者をトレーニングします。
- B. 会社の独立したテスト チームにテストを設計および実行させる
- C. テスト設計と実施を別の会社に委託する
- D. バイアスを避けるためにテスト設計中のテスターと開発者の接触を最小限に抑える

Answer: A ([メッセージを残す](#))

有効な **CTFL18** 問題集は GoShiken.com が提供された合格しやすい CTFL18 試験問題集！ GoShiken.com が最新の **CTFL18** 試験問題集を提供しています。GoShiken.com CTFL18 試験問題は最新で、解答が正確でございます。最新の GoShiken.com CTFL18 問題集をゲットする人はこちら: <https://www.goshiken.com/BCS/CTFL18->

[mondaishu.html](#) (58230%OFF問題集溶と正解付きで 30%w特別割引コード:
Freepdfdumps)

最新問題: 122

テストの目的ではないものはどれですか?

- A. 品質レベルへの自信と情報提供
- B. 欠陥の発見
- C. 不良を防止する。
- D. 不具合のデバッグ

Answer: D ([メッセージを残す](#))

最新問題: 123

初年度以降の増分について、(V モデルとは)異なるライフサイクルを採用する正当な理由は次のうちどれですか?

- (私) 私たちは顧客の観点からの要件を明確に理解していません。
- (ii)。私たちは、要求された機能の提供が遅れるリスクの方が、低品質の製品を提供するリスクよりも高いと考えています。
- (iii)。既存の機能が将来の反復によって損なわれないことを確認するために必要な追加の回帰テストのための予算はありません。
- (iv)。企業のテスト戦略は、V のライフサイクル モデルにうまく適合しません。

- A. (i) および (ii)
- B. (i) および (iv)
- C. (ii) および (iii)
- D. (ii) および (iv)

Answer: ([解答を表示する](#))

トピック 5、「V2 テスト管理ツール」

11 か月後のプロジェクトの状況は次のとおりです。

- 最初の増分は 1 週間遅れてリリースされましたが、含まれていました
目的に適合すると宣言されるのに十分な機能。」しかし、

20 件の未解決のインシデントが 2 つ増加するまで延期されました。

- テストチームが削減した自発的な時間外労働 PV の量

2 番目の増分スリッページはわずか 3 週間です。

- 要件の範囲を縮小するという話があります。の目的

これは、マニュアルをサポートするアプリケーションを最初に提供するためです

テストを行い、問題を解決するために * 週間後に納品します

残りのポイントと自動テストのサポートを提供します (つまり、

キャプチャ/リプレイ ツールへのリンク)。

- ユーザーコミュニティの一部からは、一部の場所では使いやすさが非常に悪いという懸念が表明されています。

Valid CTFL18 Dumps shared by GoShiken.com for Helping Passing CTFL18 Exam!
GoShiken.com now offer the **newest CTFL18 exam dumps**, the GoShiken.com
CTFL18 exam **questions have been updated** and **answers have been corrected** get
the **newest** GoShiken.com CTFL18 dumps with Test Engine here:
<https://www.goshiken.com/BCS/CTFL18-mondaishu.html> (582 Q&As Dumps, **30%OFF**
Special Discount: Freepdfdumps)